

Virologie vétérinaire – 2 GMV E. Thiry

MALADIES VIRALES FÉLINES

Pathologie des maladies virales
Chapitre 8




Université de Liège

Virologie vétérinaire – 2 GMV E. Thiry

MALADIES VIRALES CUTANÉES

Pathologie des maladies virales,
Chapitre 8.5.




Université de Liège

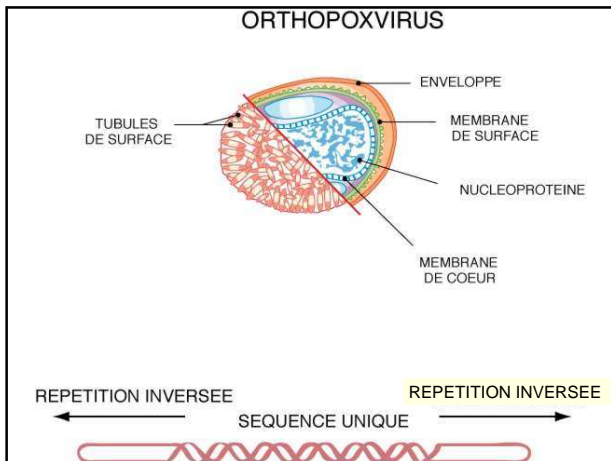
Virologie vétérinaire – 2 GMV E. Thiry

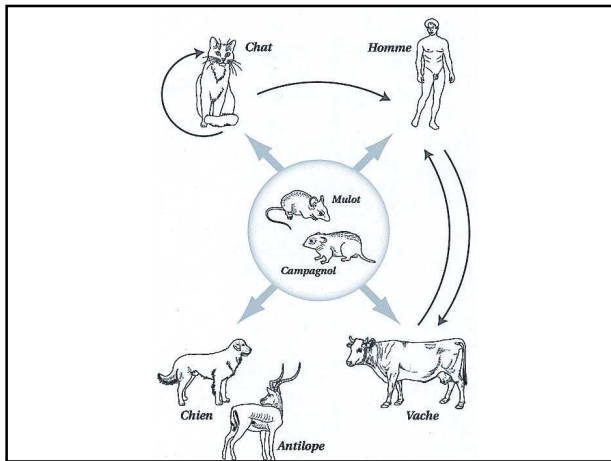
INFECTION PAR LE VIRUS DE LA VARIOLE BOVINE

cowpox



Université de Liège






Virologie vétérinaire – 2 GMV E. Thiry

Pathogénie

- Transmission rongeur-chat (chat-chat : rare)
- Pénétration par des lésions cutanées
- (voie oro-nasale)
- Nœuds lymphatiques
- Virémie associée aux cellules mononucléées (5 jours)


 Université de Liège

Pathogénie

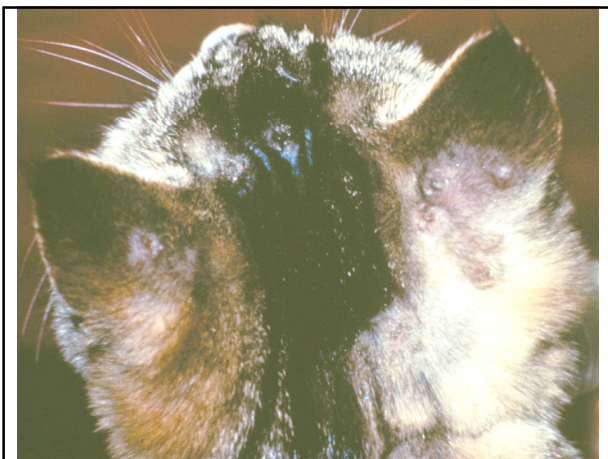
- Poumon – cornets nasaux – tissus lymphatiques
- 7-10 jours après l'infection (1^{ère} lésion)
 - Lésions cutanées disséminées
 - Nodules érythémateux vers ulcères
- Cicatrisation –
 - persistance des traces de cicatrice durant plusieurs années



Signes cliniques

- Incidence saisonnière : automne
- Première lésion : face, cou ou dos
- Signes généraux bénins
- Lésions cutanées multiples
 - Rouges, dépilées, bien circonscrites
 - Nodules érythémateux de 3 à 15 mm diamètre
 - (vésicules) – ulcères – stade croûteux
- Guérison en 2-3 semaines
- Pas (peu) de mortalité







Vertical lines for notes:



Vertical lines for notes:



Vertical lines for notes:

Le cowpox est une zoonose

- Chats : sources de 50 % des infections humaines par le virus du cowpox
- Infection humaine rare
- Danger chez les immunodéprimés
- Maladie
 - Lésion unique
 - Infection généralisée : mortalité (rare)



PAPILLOMATOSE



PARAPOXVIRUS